



Information pôle basket

Septembre 2023

Collège Jeanne d'Arc – 2 rue Dupanloup 45000 ORLEANS

☎ 02 38 24 04 70 📠 02 38 62 94 23 e-mail ce.0450785j@ac-orleans-tours.fr

Sommaire

- La présentation du collège
- Le contrat de l'élève du pôle
- Les formations et les dispositifs
- Les pourcentages de réussite au DNB
- L'organigramme
- Les horaires du collège
- L'emploi du temps
- Le carnet de liaison
- Les régimes de sortie
- Le site du collège
- Pronote
- Le fonctionnement de la demi-pension
- L'association sportive
- La répartition des entraînements basket
- Les options et langues vivantes
- Le dossier d'inscription

La présentation du collège

- ▶ Le Collège Jeanne d'Arc, situé dans le centre historique d'Orléans à côté de la cathédrale, est inscrit à l'inventaire des monuments historiques.

À la rentrée 2023 le Collège attend :

- ▶ 618 élèves pour une quarantaine de professeurs répartis en 24 classes :

5 classes de 6^{ème}

5 classes de 5^{ème}

5 classes de 4^{ème}

7 classes de 3^{ème}

1 dispositif ULIS

1 dispositif Allophones

- ▶ Site internet du collège : www.clgjdarc.fr, permet d'obtenir les dernières informations du collège et met à disposition un lien vers le mail de l'établissement.

Le contrat de l'élève du pôle

- ▶ **Trois domaines:**
 - ▶ – le collège, le volet sportif, l'internat
- ▶ **Des objectifs:**
 - ▶ – assiduité et ponctualité
 - ▶ – rigueur et discipline
 - ▶ – investissement et engagement
- ▶ **Les moyens:**
 - ▶ – suivi régulier des élèves sur les 3 domaines
 - ▶ – respect des règles de bonne conduite

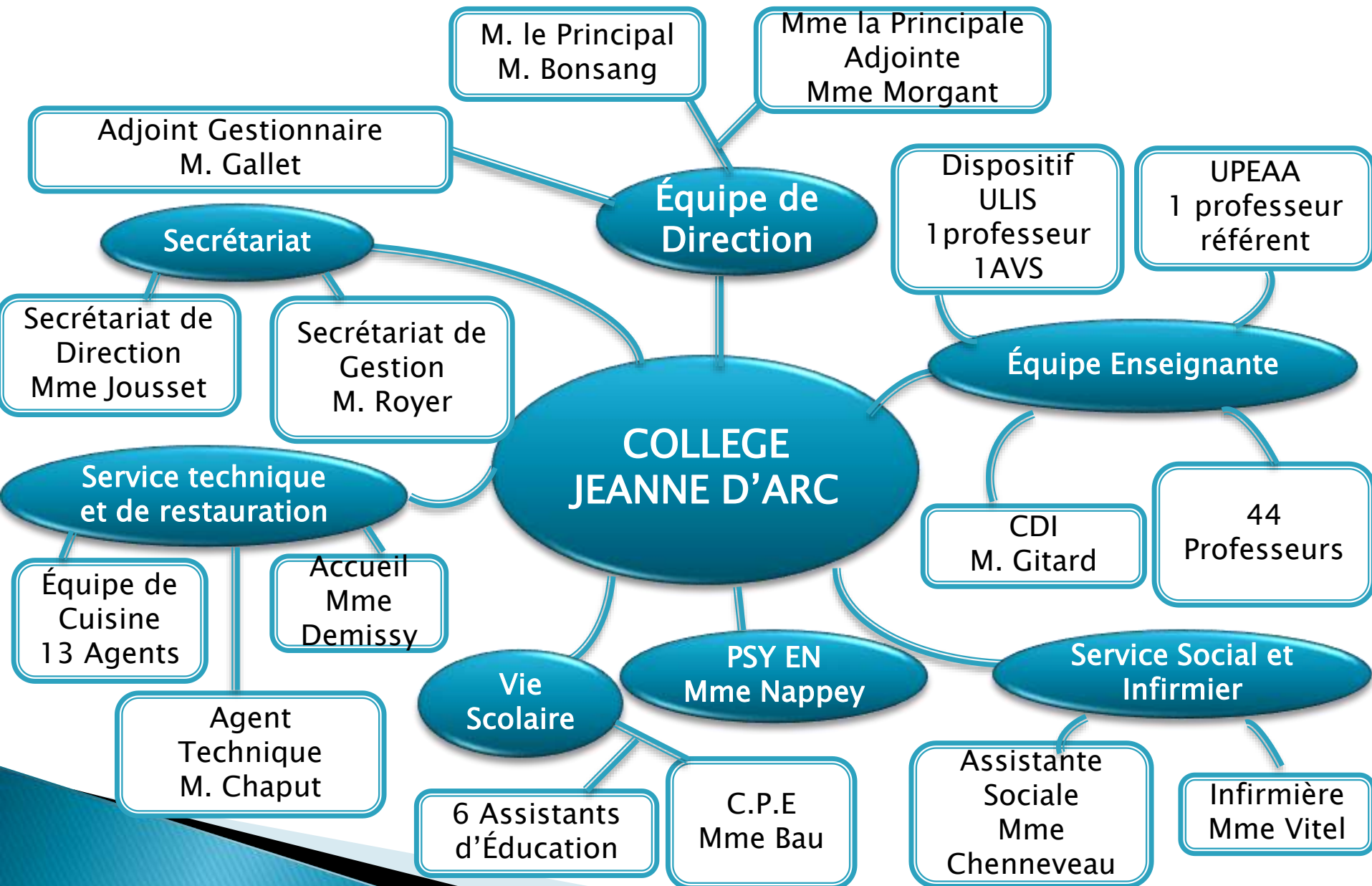
Les formations et les dispositifs

- ▶ Des classes musicales à horaires aménagés (de la 6^{ème} à la 3^{ème}),
- ▶ Un pôle espoir basket
- ▶ Une section sportive scolaire escrime
- ▶ Des classes bilangue (allemand – anglais) de la 6^{ème} à la 3^{ème}
- ▶ Des langues vivantes : anglais, espagnol, allemand, italien
- ▶ Des lettres classiques (latin et grec)
- ▶ Une Unité Locale d'Inclusion Scolaire (ULIS)
- ▶ Une Unité Pédagogique d'Elèves Allophones Arrivants (UPEAA)
- ▶ Un dispositif « devoirs faits »
- ▶ De l'accompagnement personnalisé
- ▶ Un orchestre
- ▶ Une chorale
- ▶ Une association sportive
- ▶ Un Foyer Socio Educatif

Les pourcentages de réussite au DNB

	% Etablissement	% Département
Session 2020	94,7	87,7
Session 2021	86,3	86,8
Session 2022	91,4	86,9
Session 2023	96,1	87,8

L'organigramme



Les horaires au collège

- Matin :

Ouverture : 7h50,

Début des cours : 8h05,

Fin des cours : 12h05

- Après midi :

Ouverture : 13h20,

Début des cours : 13h35,

Sorties de l'après midi : 14h30, 15h30, 16h35

L'emploi du temps

Exemple de grille horaire

**Lundi, Mardi,
Jeudi et Vendredi**
De 8h05 à 12h05
Et de 13h35 à 16h35

Mercredi
8h05 à 12h05

	8h05	9h05	10h05	11h05	12h05	13h35	14h35
8h05	EDUCTION & SP. / JEUX P. / GYMNASIUM SAINT-PIERRE	EDUCATION CIVIQUE / ATLAS P. / CH	ARABISME / L1 / PALLES A. / 202	EDUCATION CIVIQUE / BOUTONNET P. / 201 BILINGUE	1	2	EDUCATION CIVIQUE / PALAIS DES SPORTS / 202
9h05		TECHNOLOGIE / LIAISON / EN TECHNOLOGIE	ESPAGNE / L1 / CASTOR M. / CH	FRANCAIS / 202 / 202	SCIENCES UE & TECH. / 202 / 202	PHYSIQUE CHIMIE / 202 / 202	EDUCATION CIVIQUE / PALAIS DES SPORTS / 202
10h05	FRANCAIS / 202 / 202	HISTOIRE GEOGRAPHIE / 202 / 202	1	2	HISTOIRE GEOGRAPHIE / 202 / 202	FRANCAIS / 202 / 202	FRANCAIS / 202 / 202
11h05	HISTOIRE GEOGRAPHIE / 202 / 202		2	1	MATHÉMATIQUES / 202 / 202	2	2
12h05							
13h35	ESPAGNE / L1 / CASTOR M. / CH	1	2	MATHÉMATIQUES / 202 / 202		ARABISME / L1 / PALLES A. / 202	EDUCATION CIVIQUE / PALAIS DES SPORTS / 202
14h35	SCIENCES UE & TECH. / 202 / 202	1	2	PHYSIQUE CHIMIE / 202 / 202		TECHNOLOGIE / 202 / 202	EDUCATION CIVIQUE / PALAIS DES SPORTS / 202
15h35	MATHÉMATIQUES / 202 / 202	PHYSIQUE CHIMIE / 202 / 202	FRANCAIS / 202 / 202			EDUCATION CIVIQUE / PALAIS DES SPORTS / 202	ARABISME / L1 / PALLES A. / 202

Le carnet de liaison

- ✎ Circulaires et documents transmis aux familles
- ✎ Demandes de rendez-vous
- ✎ L'emploi du temps et ses modifications éventuelles
- ✎ Observations sur le comportement
- ✎ Billets absence et retard ; régime entrées sorties
- ✎ Informations diverses
- ✎ **C'est un document officiel interne à l'établissement.**
- ✎ **Il fait le lien entre l'établissement et la famille.**

ABSENCE N°2

Autorisation de
reprise des cours

ABSENT-E le _____

ou du _____ au _____

Motif _____

Rentré(e) le _____ à _____ h

Visa Vie
Scolaire

Talon conservé par l'Établissement

ABSENCE N°2

L'élève _____ Classe _____

Absent(e) le _____ ou depuis le _____

Rentré(e) le _____ à _____ h _____

Motif _____

Date et signature du
Responsable légal

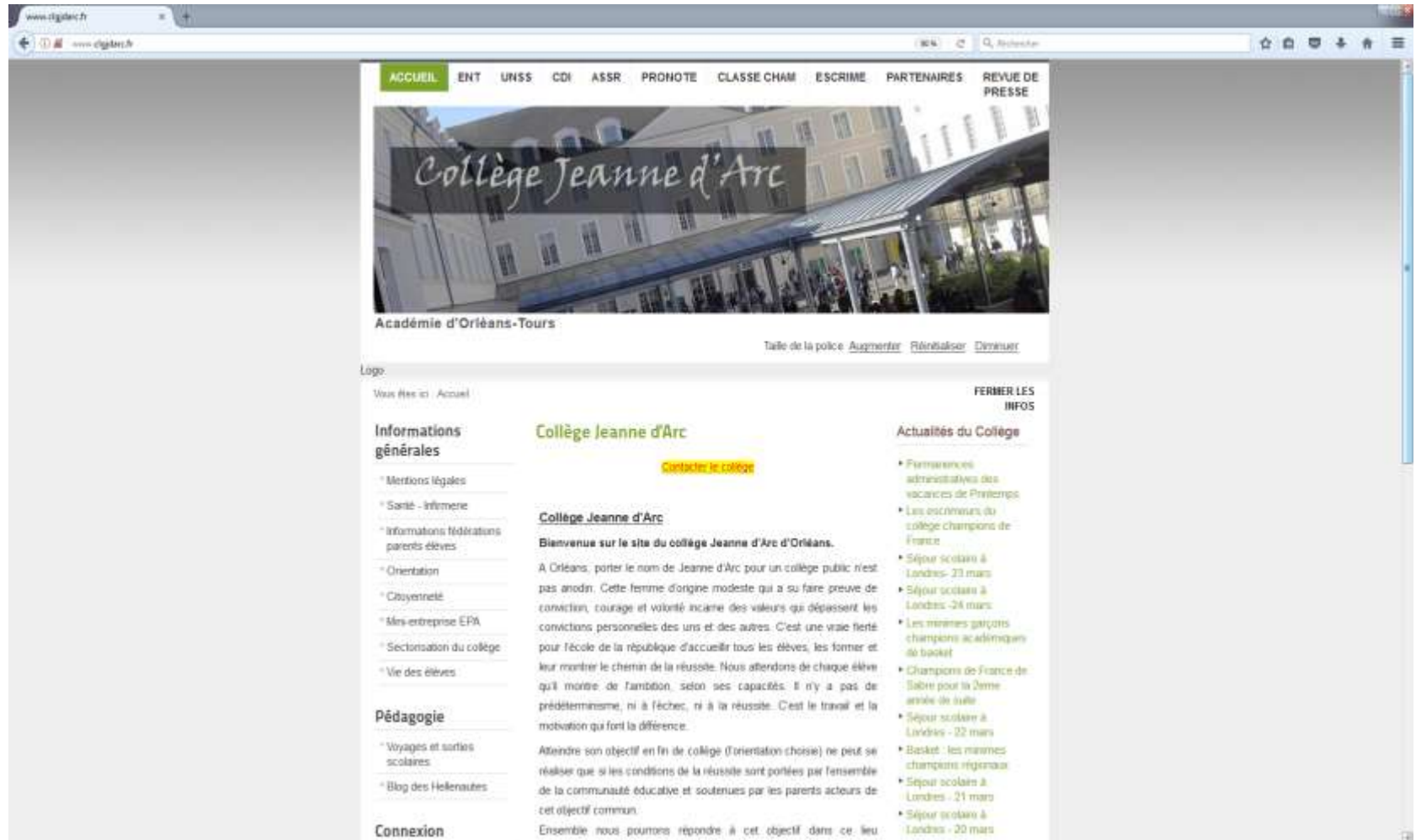
Les régimes de sortie

- ▶ Régime de sortie des élèves: les représentants légaux doivent choisir un régime de sortie.

Pour les Demi-Pensionnaires	Pour les Externes
<p>Autorisé à sortir en cas d'absence d'un professeur après le dernier cours de l'après-midi:</p> <p><input type="checkbox"/> OUI</p> <p><input type="checkbox"/> NON</p> <p>Quel que soit leur emploi du temps, les élèves ne pourront sortir qu'une fois le repas pris, soit 13h30.</p>	<p>Autorisé à sortir en cas d'absence d'un professeur en fin de matinée ou en fin d'après-midi, et en cas de permanence non suivie de cours</p> <p><input type="checkbox"/> OUI</p> <p><input type="checkbox"/> NON</p>

- ▶ Sans carnet, la sortie ne sera autorisée qu'aux horaires de l'emploi du temps.
- ▶ Quel que soit le régime de l'élève, aucune sortie entre 2 heures de cours n'est autorisée, en cas d'absence de professeur.

Le site du collège



The screenshot shows the website for Collège Jeanne d'Arc. At the top, there is a navigation menu with links: ACCUEIL, ENT, UNSS, CDI, ASSR, PRONOTE, CLASSE CHAM, ESCRIME, PARTENAIRES, and REVUE DE PRESSE. Below the menu is a large banner image of the school building with the text "Collège Jeanne d'Arc" overlaid in a white script font. Underneath the banner, it says "Académie d'Orléans-Tours" and "Taille de la police Augmenter Réinitialiser Diminuer".

On the left side, there is a sidebar menu with the following sections:

- Logo
- Vous êtes ici : Accueil
- Informations générales
 - Mentions légales
 - Santé - Infirmerie
 - Informations fédérations parents élèves
 - Orientation
 - Citoyenneté
 - Mis-entreprise EPA
 - Sectionnement du collège
 - Vie des élèves
- Pédagogie
 - Voyages et sorties scolaires
 - Blog des Hellenistes
- Connexion

The main content area features a heading "Collège Jeanne d'Arc" with a yellow "Contactez le collège" button below it. The text reads:

Collège Jeanne d'Arc
Bienvenue sur le site du collège Jeanne d'Arc d'Orléans.

A Orléans, porter le nom de Jeanne d'Arc pour un collège public n'est pas anodin. Cette femme d'origine modeste qui a su faire preuve de conviction, courage et volonté incarne des valeurs qui dépassent les convictions personnelles des uns et des autres. C'est une vraie fierté pour l'école de la république d'accueillir tous les élèves, les former et leur montrer le chemin de la réussite. Nous attendons de chaque élève qu'il montre de l'ambition, selon ses capacités. Il n'y a pas de pré-déterminisme, ni à l'échec, ni à la réussite. C'est le travail et la motivation qui font la différence.

Atteindre son objectif en fin de collège (l'orientation choisie) ne peut se réaliser que si les conditions de la réussite sont portées par l'ensemble de la communauté éducative et soutenues par les parents acteurs de cet objectif commun.

Ensemble nous pourrions répondre à cet objectif dans ce lieu

On the right side, there is a section titled "FERMER LES INFOS" and "Actualités du Collège" with a list of news items:

- Félicitations administratives des vacances de Pâques
- Les escrimeurs du collège champions de France
- Séjour scolaire à Londres - 23 mars
- Séjour scolaire à Londres - 24 mars
- Les mêmes garçons champions académiques de basket
- Champions de France de Sabre pour la 2ème année de suite
- Séjour scolaire à Londres - 22 mars
- Basket - les mêmes champions régionaux
- Séjour scolaire à Londres - 21 mars
- Séjour scolaire à Londres - 20 mars

Pronote

- ▶ Pronote est le logiciel utilisé par le Collège pour la gestion et le suivi des absences.
- ▶ Pour faciliter le suivi de votre enfant, vous pouvez accéder à Pronote par le biais du site du Collège ou par l'application pour smartphone: des codes personnels vous seront communiqués dès le début d'année scolaire.
- ▶ Vous pourrez y trouver les informations suivantes:
 - ❖ l'emploi du temps et ses éventuelles modifications (absences de professeurs, interventions de partenaires extérieurs...),
 - ❖ le cahier de texte pour le suivi des devoirs,
 - ❖ les résultats scolaires,
 - ❖ les absences et retards,
 - ❖ les éventuelles punitions ou sanctions,
 - ❖ l'agenda de l'établissement,
 - ❖ les menus de la restauration scolaire.

Le fonctionnement de la demi-pension

- ▶ Si l'élève est demi-pensionnaire, une carte lui sera remise en début de scolarité qu'il devra présenter **obligatoirement** chaque midi. L'absence de présentation de carte lors du passage au self entraîne une punition.
- ▶ La pause déjeuner a lieu de 12h05 à 13h35.
- ▶ Un ordre de passage journalier est établi par les surveillants.
- ▶ Le montant annuel de la demi-pension fixé par la collectivité territoriale est de 482 euros pour l'année scolaire 2023/2024.
- ▶ Pendant ces pauses méridiennes **des activités** sont prévues sur inscription:

- Chorale/Orchestre
- Photographie
- Jardinage
- Echecs
- Théâtre
- Danse/Fitness/Football
- Cinéma lecture
- Bricolage



L'association sportive du collège

L'équipe de sabre
championne de France



L'équipe minime garçons
championne de France de basket.

La répartition des entraînements

	Lundi	Mardi	Mercredi	Jeudi	Vendredi	
8h00	PAS de cours			BASKET		
9h00						
10h00		BASKET				
11h00						
12h00						
13h30						
14h30			BASKET			
15h30						PAS de COURS
16h30	BASKET	BASKET			BASKET	

Les options et langues vivantes

	LV1	LV2	Options facultatives
BASKET	<ul style="list-style-type: none">• Anglais	<ul style="list-style-type: none">• Espagnol	AUCUNE
CHAM	<ul style="list-style-type: none">• Anglais	<ul style="list-style-type: none">• Allemand• Espagnol	OPTION FACULTATIVE
ESCRIME	<ul style="list-style-type: none">• Anglais	<ul style="list-style-type: none">• Allemand• Espagnol	N'EST POSSIBLE
SECTION NON SPECIFIQUE	<ul style="list-style-type: none">• Anglais• Allemand	<ul style="list-style-type: none">• Allemand• Espagnol• Italien	<ul style="list-style-type: none">▪ Latin▪ Grec

Le dossier d'inscription

- ▶ Le dossier d'inscription est à retirer au secrétariat du collège dans les meilleurs délais.
- ▶ Les dossiers complétés par les familles devront être rapportés au secrétariat du collège pour le :

le jour de la rentrée, délai de rigueur

- ▶ Tout dossier incomplet sera refusé par l'établissement.